

SELÇUK ÜNİVERSİTESİ GÜZEL SANATLAR FAKÜLTESİ
ÇİZGİ FİLM VE ANİMASYON BÖLÜMÜ
“ÇİZGİ” FİLM ATÖLYESİ TÜZÜĞÜ

ATÖLYE İSMİ:

“ÇİZGİ” FİLM ATÖLYESİ

Madde 1: AMAÇ

- a) Atölyemiz tarafından yürütülen bütün çalışmalar ve faaliyetler Selçuk Üniversitesi genelini/ Güzel Sanatlar Fakültesini /Çizgi Film ve Animasyon Bölümünü kapsamaktadır.
- b) Bu hedefimiz dâhilinde kurduğumuz “ÇİZGİ” FİLM ATÖLYESİ” ile misyonumuzu destekleyen başlıca amaçlarımız;
- c) Çizgi Film ve animasyon tekniği ile kurmaca, deneysel ve belgesel formatında kısa filmler üretmek
- d) Çeşitli ortamlarda düzenlenen, Çizgi film ve animasyon ile ilgili yurt içi ve yurt dışı etkinlikleri, kurumsal çalışmaları, üniversiteler arası proje gruplarının çalışmalarını üniversite öğrencilerine aktarmak ve böylece çizgi film ve animasyon konusundaki çalışmalarla yurt içi ve yurt dışı arenada üniversitemizin ismini duyurmak,
- e) Çeşitli sosyal sorumluluk projeleri geliştirerek üniversitemizin adını bu tür projelerle gündeme getirmek,
- f) Sanal platform ve çeşitli sosyal paylaşım ağları ile çizgi film ve animasyon konusundaki gelişmeleri, yaptığımız ve yapacağımız etkinlikleri üyelerimize ve ziyaretçilere duyurmak,
- g) Fakülte bünyesinde diğer bölümlerle ortak etkinlikler ve ortak projeler yürütmek.
- h) Fakülte öğrencilerine yönelik film gösterimleri yapmak,
- i) Çizgi Film ve Animasyon alanında öncelikli olarak uluslararası bir film festival düzenlemek,

Madde 2: ÜYELİK

- a) Selçuk Üniversitesi Güzel Sanatlar Fakültesi “Çizgi” Film Atölyesi, Selçuk Üniversitesi geneli/ Güzel Sanatlar Fakültesi /Çizgi Film ve Animasyon Bölümü öğrencilerine açık bir atölyedir.
- b) Üyelik başvuruları üye iletişim sorumlusuna veya Çizgi Film ve Animasyon Bölüm Başkanlığına yapılır.
- c) Atölyeye üyelik, Atölye Başkanının önerisi ve **Genel Koordinatörlük’ün** onayı ile gerçekleştirilir.
- d) Selçuk Üniversitesi Öğretim Elemanları ve personeli atölyeye fahri üye olarak kabul edilebilirler ve çalışmalara katılabilirler, ancak seçme ve seçilme hakları yoktur.
- e) Disiplin cezası alan üyeler atölyede görev alamazlar.
- f) Selçuk Üniversitesi dışından kimselerin atölyeye üyeliği kabul edilmez. Ancak gerek sektör gerekse diğer akademik çevrelerle ilişkilerin geliştirilmesi adına bu kimselere fahri üyelik verilebilir.
- g) Üyelikten çıkarma Genel Koordinatörlük’ün kararı ve onayı ile gerçekleşir.
- h) Üyelikten istifa Genel Koordinatörlüğe dilekçe verilmesi ile gerçekleşir.

Madde 3: ATÖLYE ORGANLARININ GÖREV ve YETKİLERİ

Atölye yetkili ve görevli organları aşağıda belirtilmiştir.

3.1. GENEL KOORDİNATÖRLÜK

- a) Genel Koordinatörlük, Genel Koordinatör ve bölümde görevli hocalardan seçilen Atölye Koordinatörlerinden oluşur.
- b) Atölye koordinatörleri “İçerik ve Proje Geliştirme” ve “Prodüksiyon Koordinatörü”dür.
- c) Çizgi Film ve Animasyon Bölüm Başkanı atölyenin genel koordinatörüdür.
- d) Genel Koordinatörlük, atölyenin en yetkili organıdır.
- e) Genel Koordinatörlük her ayın ilk haftası içinde toplanır.
- f) Genel Koordinatörlük toplantılarının yürütülmesi Çizgi Film ve Animasyon Bölüm Başkanlığının sorumluluğu altındadır.

3.1.1 Genel Koordinatörlük Yetki ve Görevleri

- a) Genel Koordinatör atölyenin işleyişinin devamlılığını sağlamak üzere bölümde görevli öğretim elemanlarından iki kişiyi atölye koordinatörü olarak atar. Atölye koordinatörleri İçerik ve Proje Geliştirme ve Prodüksiyon olmak üzere atölye kapsamındaki projelerin yürütülmesinden sorumludur.
- b) Genel Koordinatörlük Yönetmelikte belirtilen görevleri yapar, yetkileri kullanır.
- c) Her ay yapılan Genel Koordinatörlük toplantısında atölyenin biten etkinlik dönemine ilişkin raporunu inceler, yeni dönemin etkinlik raporunu onaylar, yeni üyelerini seçer.
- d) Atölye tüzük ve yönetmeliğini onaylar.
- e) Sosyal Medya Grubu, Etkinlik Grubu, Halkla İlişkiler ve Koordinasyon Grubu ve Proje Grubu üyelerini seçer, tüzük değişikliği önerilerini karara bağlar.
- f) Her yeni proje başlangıcında Proje Grubu altında projede yer alacak kişilerin görev yetki ve sorumluluklarını belirler, dağıtır ve görevlendirir.

3.2. ATÖLYE BAŞKANLIĞI

Atölyenin yetkili yönetim organıdır. Atölye Başkanlığı'nın oluşum biçimi ve çalışma ilkeleri aşağıda belirtildiği şekildedir.

3.2.1. Atölye Başkanlığının Teşekkülü, Seçilmesi ve Görev Süresi

- a) Atölye Başkanlığı, Genel Koordinatörlük tarafından topluluk üyeleri arasından bir sene süre ile seçilen 2 (iki) Başkan, 1 (Bir) Başkan Yardımcısı ve Yazman'dan oluşur.
- b) İlgili Dekanlık / Bölüm / Müdürlük tarafından aksi yönde bir karar alınmadığı sürece, Atölye Başkanlığı'nda yer alacak öğrencilerin atölyede en az 1 yıl etkinliklere katılmış, aktif üyeler içerisinde seçilmesi gerekir.
- c) Başkanlık toplantıları ayda bir gerçekleşir. Toplantı gün ve saatleri, ilgili akademik yarıyılın ders programları göz önünde bulundurularak başkanlık tarafından belirlenir.
- d) Atölye Başkanlığı gerektiğinde görev paylaşımı yapma hakkını saklı tutar.

3.2.2. Atölye Başkanlığı Çalışma Esasları, Yetki ve Sorumlulukları

- Atölye amaçlarını ve çalışma projelerini gerçekleştirir ve Genel Koordinatörlük kararlarını uygular.
- Atölye tüzük ve yönetmelikleri çerçevesinde belirtilen görevleri yapar ve yetkileri kullanır.
- Başkan ya da Atölye Başkanlığı üyelerinin önerdikleri konularda karar alır.
- Gelecek etkinlik dönemi çalışma programını yapar.
- Topluluğun gelir-gider çizelgesini ve bütçe uygulamasını yapar, Genel Koordinatörlük'ün önerileri doğrultusunda gerekli önlemleri alır.
- Yapılacak proje toplantılarının toplantısının gününü, saatini ve yerini saptar.
- Genel Koordinatörlük toplantısında alınan kararları tüm üyelere ve ilgili yerlere duyurur ve de uygular.
- Atölyenin yapacağı faaliyetleri en etkin şekilde planlamak, hazırlamak ve yürütmek amacıyla alt komiteleri (komisyonlar) kurar.
- Atölye Başkanlığı ve Başkan, topluluğun üniversite içi ve dışı yetkili temsilcilerdir.

Başkan'ın Görev ve Yetkileri

Başkan, topluluğun temsilcisi ve yetkili yöneticisidir. 1 yıl süre ile görev yapar, yeniden seçilebilir fakat 2 akademik yılından fazla başkanlık yapamaz.

- Topluluğu ve Atölye Başkanlığı'nı atölye dışı platformda temsil etmek,
- Atölye Başkanlığı toplantı gündemini saptamak, üyeleri toplantıya çağırmak ve çalışmalarını yönetmek,
- Çeşitli komisyonlar oluşturmak ve komisyona başkanlık etmek,
- Atölyenin yönetim ve hizmet çalışmalarına öncelik kazandırmak,
- Üyeler arasında etkileşimi ve dostluk ilişkilerini özendirmek,
- Atölye tüzük ve yönetmeliklerinde belirtilen görevleri yapmak, yetkileri kullanmak, etkinlik dönemi sonunda atölyenin yeni etkinlik dönemi planlamak.

Başkan Yardımcısının Görev ve Yetkileri

- Başkan'ın bulunmadığı durumlarda Başkan'a vekâlet eder,
- Topluluk faaliyetlerinin yönetilmesinde ve yürütülmesinde Başkan'a yardımcı olur.

Yazman'ın Görev ve Yetkileri

- Birinci derecede Başkana karşı sorumludur.
- Raporlama yapar.
- Topluluk kurullarında gerçekleştirilen çalışmaların ve alınan kararların kayıt edilmesinden sorumludur,
- Toplulukla ilgili tüzüğün, kararların ve yazışmaların raporlanmasından ve muhafaza edilmesinden sorumludur.

3.3. SOSYAL MEDYA GRUBU

- Sosyal Medya Grubu, gönüllü olan atölye üyelerinden seçilir. En az üç kişiden oluşur.
- Atölyenin sosyal medya hesaplarını yönetir.

- c) Atölye faaliyetlerini sosyal medya aracılığıyla duyurur.
- d) Genel Koordinatörlüğün kararlarını sosyal medya aracılığıyla duyurur.
- e) Çizgi Film ve Animasyon sektörüyle ilgili son haberler, gelişmeler, yeni uygulama alanları, festival ve yarışmalar ve Genel koordinatörlüğün denetiminde diğer kurumsal paylaşımları sosyal medya hesaplarından yayınlanmasından sorumludur.
- f) Atölye Başkanlığı bünyesinde çalışır.

3.4. ETKİNLİK GRUBU

- a) Etkinlik takvimi oluşturur.
- b) Atölye çalışmalarını organize eder.
- c) Film gösterimleri düzenler.
- d) Eğitim ve Workshop Faaliyetlerini koordine eder.
- e) Atölye Başkanlığı bünyesinde çalışır.

3.5. HALKLA İLİŞKİLER VE KOORDİNASYON GRUBU

- f) Etkinlik Grubu'nun hazırladığı faaliyetleri duyurur. Bu etkinliklerin görsel ve işitsel tanıtım materyallerini hazırlar.
- g) Atölye tanıtım filmlerini hazırlar.
- h) Üniversitenin diğer fakülteleri ve sektörle olan işbirliği ve koordinasyonunu sağlar.
- i) Diğer bölümlerle ortaklıklar geliştirir, ilişkiler kūrara, ortak projeler geliştirir.

3.6 PROJE GRUBU

Proje grupları her bir yeni projede yeni görevlendirmeleri ve tanımları içerir. Her bir yeni projede ekipler Genel Koordinatörlüğün belirlediği şekilde oluşturulur. Her atölye üyesi farklı projelerde farklı ekiplerde yer alabilir. Bu ekiplerin sürekli değiştirilmesindeki amaç proje üretim safhalarının her birinde görev alarak hem akademik hem de uygulamaya dönük bilgi, beceri ve deneyim kazanmasını sağlamaktır.

3.6.1. İçerik ve Öykü Geliştirme Ekibi

- a) Tüm atölye üyelerinin üzerinde çalıştığı ve oy birliği ile kabul edilen film projesinin öyküsünü hazırlar.
- b) Karakterlerini oluşturur.
- c) Filmin türünü belirler.
- d) Snopsis, tretman ve geniş özetini hazırlar.
- e) Her bir karakterin özgeçmişini hazırlar.
- f) Kurmaca dünyanın çerçevesini belirler.
- g) Zaman ve mekân tasvirlerini hazırlar.
- h) Karakter ilişkilerini tanımlar.
- i) Temayı belirler.
- j) Genel Koordinatörlüğe karşı sorumludur.

3.6.2. Senaryo ve Diyalog Ekibi

- a) Tamamlanmış öyküyü senaryo tekniğine uygular,
- b) Diyalogları yazar
- c) Genel Koordinatörlüğe karşı sorumludur.

3.6.3. Storyboard Ekibi

- Tamamlanmış senaryoyu storyboard'unu hazırlar.
- Genel Koordinatörlüğe karşı sorumludur.

3.6.4. Prodüksiyon Ekibi

- Senaryosu tamamlanmış, storyboard'u bitmiş olan filmin karakter tasarımı, mekân tasarımı, renklendirilmesi kısacası tüm yapım sürecini yürütür.
- Genel Koordinatörlüğe karşı sorumludur.

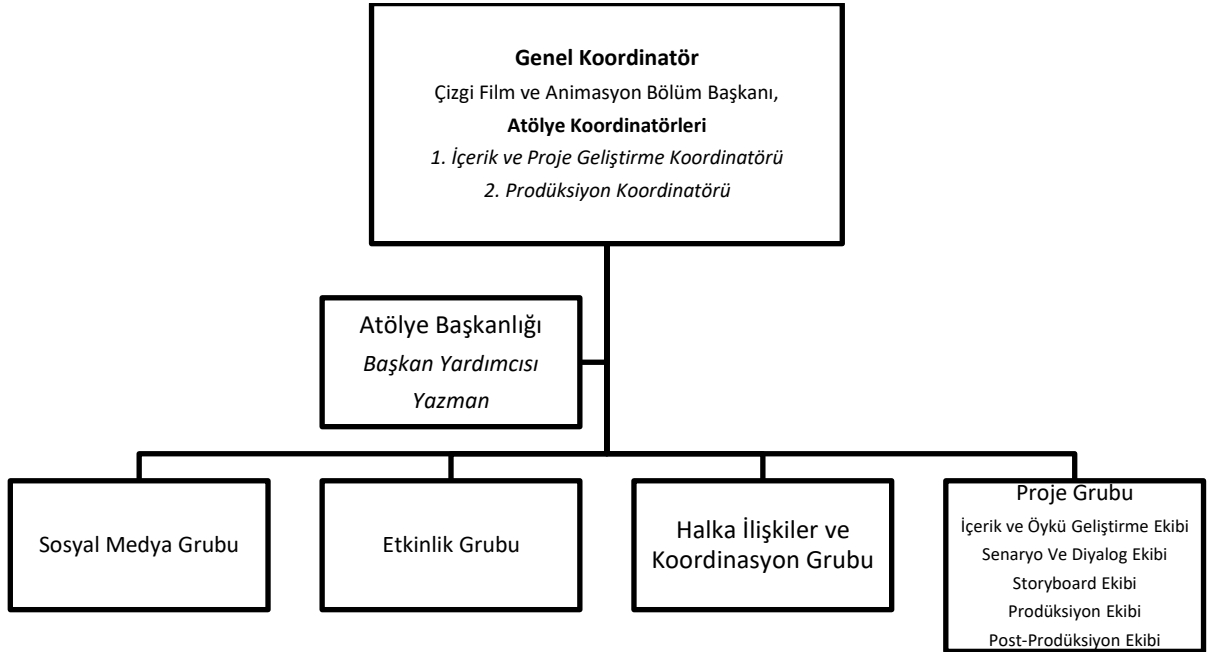
3.6.5. Post-Prodüksiyon Ekibi

- Filmin afişlerinin hazırlanması, fragmanların üretilmesi vb. tüm post prodüksiyon sürecini yürütürler.
- Genel Koordinatörlüğe karşı sorumludur.

Madde 4: DİĞER HÜKÜMLER

Toplulukla ilgili diğer hükümler aşağıda belirtilmiştir.

4.1. ATÖLYENİN YÖNETİM ŞEMASI



SOSYAL VE KÜLTÜREL ETKİNLİKLER

Atölyenin gerçekleştirmek istediği sosyal ve kültürel etkinlikler Selçuk Üniversitesi Güzel Sanatlar Fakültesi Çizgi Film ve Animasyon Bölümü'nün gözetim ve denetimi altında yürütülür.

4.3. ATÖLYE İLETİŞİM KAYNAKLARI

Atölye yapısı, faaliyetleri, etkinlikleri ve çalışmalarıyla ilgili her türlü içeriğe hazırlanan sosyal paylaşım ağı sayfalarından ve internet sayfası üzerinden ulaşılabilir. Ayrıca atölye hakkında güncel duyur ve haberler hakkında okul panolarındaki afiş ve ilanların haricinde üyelere gönderilecek telefon mesajları aracılığıyla da bilgi alınabilir.